

## KONSTRUKCIJA TEMELJNOG KROJA ZA ŽENSKU JAKNU

Za konstrukciju temeljnog kroja ženske jakne potrebne su sljedeće mjere:

### 1. Glavne tjelesne mjere

	<b>1/2</b>	<b>1/4</b>	<b>1/8</b>	<b>1/10</b>	<b>1/20</b>
Tv = 168 cm	84	42	21	--	--
Og = 92 cm	46	23	11,5	9,2	4,6
Os = 74 cm	37	18,5	--	--	--
Ob = 98 cm	49	24,5	12,25	--	--

### 2. Konstrukcijske mjere

<b>Oznaka i naziv mjere</b>	<b>Formula</b>	<b>Dodatak za ugodnost</b>	<b>Iznos u cm</b>
Do ( dubina orukavlja )	$= 1/10 Og + 10,5 \text{ cm}$	+ 2,5 do 3,5 cm	= 23,20 cm
DI ( duljina leđa )	$= \frac{1}{4} Tv - 1 \text{ cm}$		= 41 cm
Db ( dubina bokova )	$= \frac{3}{8} Tv$		= 63 cm
Dk ( duljina kroja )	$= Db + 3 \text{ cm}$		= 66 cm
Švi ( širina vratnog izreza )	$= 1/20 Og + 2 \text{ cm}$		= 6,6 cm
Vp ( visina prednjice )	$= DI + 1/20 Og - 0,5 \text{ cm}$		= 45,1 cm
Šs ( širina struka )	$= \frac{1}{4} Os$		= 18,5 cm
Šl ( širina leđa )	$= 1/8 Og + 5,5 \text{ cm}$	+ 1 do 1,5 cm	= 18,5 cm
Šo ( širina orukavlja )	$= 1/8 Og - 1,5 \text{ cm}$	+ 3 do 4 cm	= 14 cm
Šg ( širina grudi )	$= \frac{1}{4} Og - 4 \text{ cm}$	+ 1,5 do 2 cm	= 21 cm
K (Komocija na $\frac{1}{2}$ kroja)	$= ( \text{Šl} + \text{Šo} + \text{Šg} ) - \frac{1}{2} Og$		= 53,5 cm – 46 cm = 7,5 cm

### Postupak crtanja

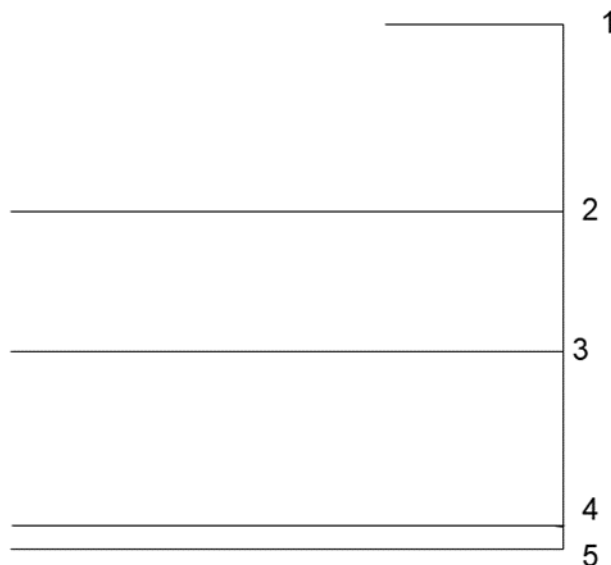
- 1 – je početna točka, povući okomitu liniju.
- 1 – 2 = mjeriti prema dolje Do ( dubinu orukavlja)
- 1 – 3 = mjeriti prema dolje DI ( duljinu leđa)
- 1 – 4 = mjeriti prema dolje Db ( dubinu bokova)

**1 – 5** = mjeriti prema dolje Dk ( duljinu kroja). Iz točke 1 povući kraću vodoravnu liniju lijevo, a iz točaka **2, 3, 4, i 5** povući duže vodoravne linije lijevo.

**3 – 6 i 4 – 7** = mjeriti 2 cm lijevo. Točke 1, 6 i 7 međusobno spojiti i produljiti do duljine kroja, označiti točku 8 . Dobivena linija ( **1 – 8 – 6 – 7** ) je linija stražnje sredine ( SS).

**8 – 9** = mjeriti lijevo Šl . Iz točke 9 povući okomitu liniju prema gore do vodoravno povučene linije iz točke 1, te označiti točku 10, a prema dolje do duljine kroja.

**1 – 11** = mjeriti Švi + 0 do 0,5 cm. Povuci kratku okomitu liniju prema gore ( 2 cm ) označiti točku 12.



Nacrtati konturu stražnjeg vratnog izreza od točke 1 do točke 12, kratko produžiti prema gore preko točke 12. Paziti da u točki 1 ostane pravi kut radi oblika vratnog izreza.

**10 – 13** = mjeriti 1 do 1,5 cm prema dolje. Spojiti točke 12 i 13, te produljiti liniju lijevo.

**13 – 14** = mjeriti 1,5 do 2 cm ( ili širinu ramena + dodatak na širinu leđa )

**9 – 15** = mjeriti  $\frac{2}{3}$  Šo (  $\frac{2}{3}$  širine orukavlja). Iz točke 15 povući okomitu liniju prema dolje do linije boka.

**16** = je  $\frac{1}{2}$  visine stražnjeg dijela (  $\frac{1}{2}$  dužine 9 – 13 na stražnjem dijelu). Povuci vodoravnu liniju desno.

**17** =  $\frac{1}{2}$  dužine 9 do 16. Povuci kratku vodoravnu liniju lijevo.

**17 – 18** = mjeriti 1,5 cm ( označiti točku SSR – Stražnji satav rukava).

**12 – 19** = mjeriti 3 do 5 cm ( 4 cm ) i povući okomitu liniju prema dolje za premještanje ušitka iz orukavlja. Na okomitoj liniji kod točke 16 mjeriti 0,5 do 0,75 cm prema dolje i prema gore za ušitak u orukavlju. Nacrtati oba kraka ušitka i produljiti ih lijevo od okomice cca 1,5 cm . oblikovati orukavlje stražnjeg dijela jakne ( spojiti točke **14 – ušitak – 18 – 15** ).

**15 – 20** = mjeriti razmak 5 do 15 cm ( 10 cm ) za odvajanje prednjeg od stražnjeg dijela, iz točke 20 povući okomitu liniju prema dolje do duljine kroja.

**20 – 21** = mjeriti **1/3 Šo** ( 1/3 širine orukavlja). Povući okomitu liniju prema dolje do linije struka, a prema gore proizvoljno.

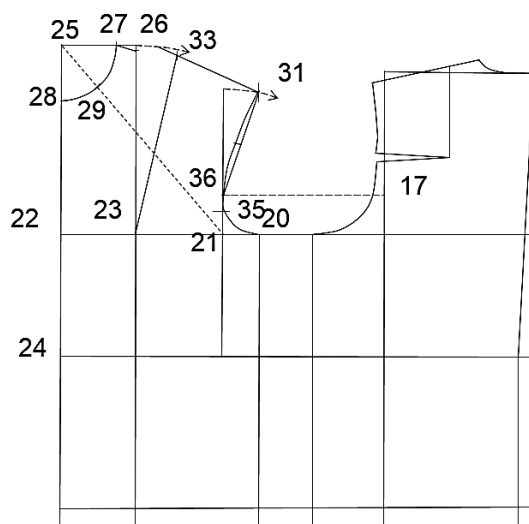
**21 – 22** = mjeriti Šg ( širinu grudi ). Kontrolirati dužinu od 8 do 15 i 20 do 22, što ukupno treba iznositi zbroju širine leđa , širine orukavlja i širine grudi, odnosno  $\frac{1}{2}$  OG + dodatak za komociju na  $\frac{1}{2}$  kroja.

**22 – 23** = mjeriti desno 1/10 Og + 0,5 cm. Kroz točku 23 povući okomicu cijelom dužinom. Na presjeku prednje sredine i linije struka označiti točku 24.

**24 – 25** = mjeriti Vp ( visinu prednjice). Povući vodoravnu liniju desno, te označiti točku 26. Kada je visina grudi ( Vg) izmjerena na tijelu, na kroju se mjeri od točke 26 prema dolje, što ovdje približno odgovara točki 23.( ovisi o dubini orukavlja i obliku grudi).

**25 – 27** = mjeriti širinu vratnog izreza + 0 do 0,5 cm( kao i na stražnjem dijelu).

**25 – 28** = mjeriti širinu vratnog izreza + 1,5 do 2 cm. Točku 25 spojiti sa točkom 21( isprekidano).



**25 – 29** = mjeriti širinu vratnog izreza + 1 cm. Pomoću točaka 27, 29 i 28 nacrtati konturu prednjeg vratnog izreza .

**21 – 30** = mjeriti dužinu 9 do 13 umanjeno za 1,5 cm. Iz točke 30 izvući šestarom kratak luk desno sa središtem u točki 21. Isto tako izvući šestarom luk iz točke 26 sa središtem u točki 23.

**30 – 31** = mjeriti  $\frac{1}{20}$  Og (  $\frac{1}{20}$  opsega grudi).

**31 – 32** = mjeriti širinu ramena stražnjeg dijela ( dužina 12 do 14 ).

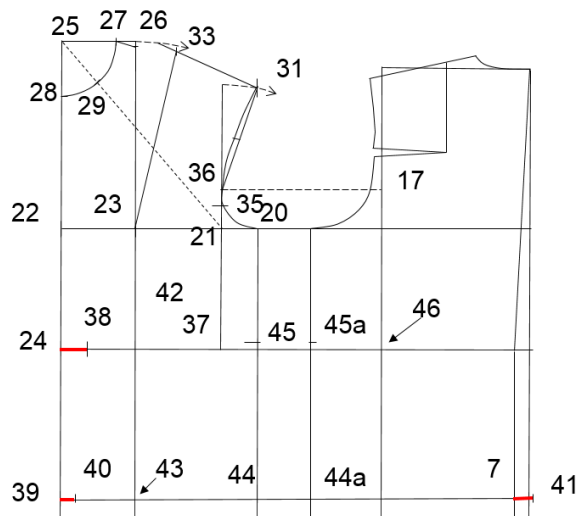
**32 – 33** = mjeriti dužinu 26 do 27. Nacrtati desni krak prsnog ušitka ( 23 do 33 ).

**23 – 34** mjeriti dužinu 23 do 33. Spojiti točke 27 i 34.

**21 – 35** = mjeriti  $\frac{1}{4}$  širinu orukavlja ( označiti PSR – prednji sastav rukava).

**21 – 36** = mjeriti dužinu 9 do 17. Točku 31 spojiti s točkom 36.

Oblikovati orukavlje prednjeg dijela ( 31 -36 – 20 ).Prema potrebi iz točke 35 treba povući vodoravnu liniju do nacrtane linije orukavlja. Označiti točku 37.



**37 – 38** = mjeriti širinu struka . Označiti točku 39.

**39 – 40** = mjeriti  $\frac{1}{2}$  dužine 24 do 38.

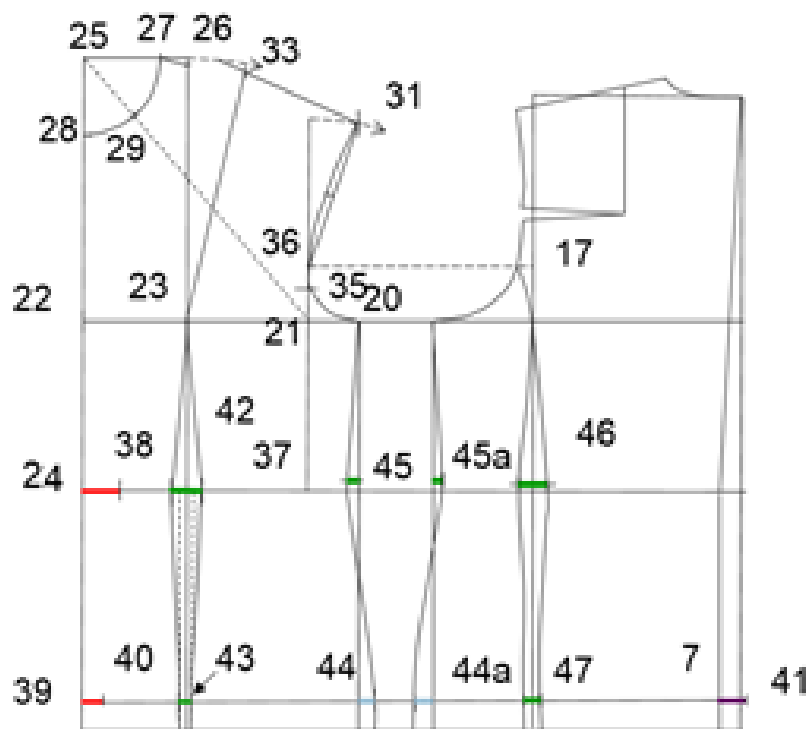
**40 – 41** = mjeriti  $\frac{1}{2}$  opsega bokova + 3 do 5 cm ( bez razmaka). Označiti točke 42,43, 44 i 44a.

Iznos 24 do 38 naziva se višak i predstavlja dodatnu širinu prema željenoj u području struka.

Iznos 7 do 41 naziva se manjak i predstavlja nedostatak širine u odnosu prema željenoj u području bokova (  $\frac{1}{2}$  opsega bokova + iznos komocije), koja se u pravilu raspoređuje na proširenje kod bočnih šavova.

$\frac{1}{2}$  viška ( 24 do 38) mjeriti lijevo i desno od točke 42.

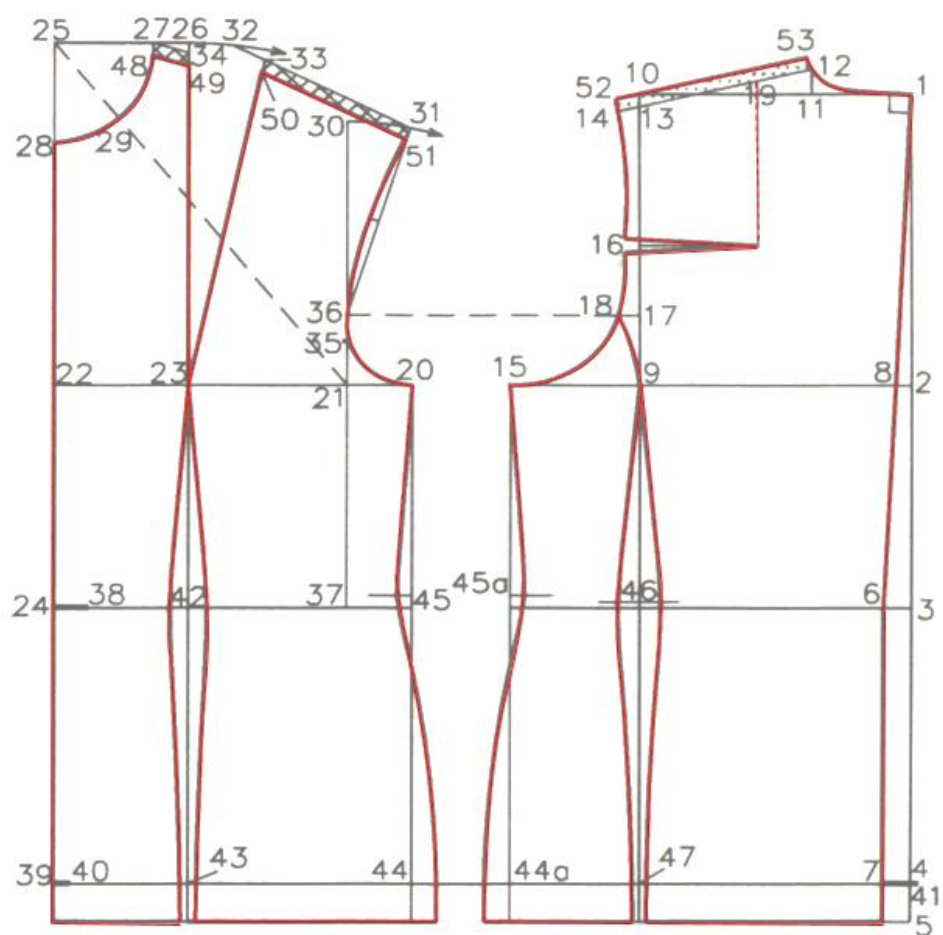
$\frac{1}{2}$  dužine 39 do 40 mjeriti lijevo i desno od točke 43 . Nacrtati ušitak od točke 23 ( vrh grudi) do duljine kroja odnosno podijeliti prednji dio na dva dijela.



Kod točke 44 mjeri se  $\frac{1}{2}$  manjka ( od 7 do 41 ) desno, odnosno od točke 44a lijevo. Od linije struka na bočnom šavu mjeriti 1 cm prema gore, povući kratke vodoravne linije i označiti točke 45 i 45a od kojih treba mjeriti 0,5 do 1,5 cm lijevo i desno. Nacrtati bočni šav na prednjem i stražnjem dijelu simetrično. Od linije struka na stražnjoj liniji orukavlja ( točka 9) mjeriti 0,5 cm gore i povući kratku vodoravnu liniju te označiti točku 46. Od te točke mjeriti lijevo i desno po 1,5 cm za strukiranje stražnjeg dijela.

Za točno određivanje strukiranja kod točaka 45, 46, pa i kod točke 42, potrebno je utvrditi željeni iznos komocije u struku (  $\frac{1}{2}$  opsega struka + 5 do 10 cm ). Označiti točku 47.

Kod točke 47 mjeriti lijevo i desno  $\frac{1}{3}$  iznosa mjerenog kod točke 46, što smanjuje iznos komocije na području bokova na 2 do 4 cm. Oblikovati ušitak (odnosno odvajanje) stražnjeg dijela. Kod većih iznosa manjka potrebno je jedan dio raspodijeliti i kod točaka 43 i 47, a prema potrebi i ukinuti dobivena suženja. Za premještanje ramenog šava prema naprijed, mjeriti 1 cm dolje na prednjem dijelu i izvući usporedne linije te označiti točke 48, 49, 50 i 51. Isti iznos koji je na prednjem dijelu oduzet treba dodati na stražnji, produljiti linije vratnog izreza i orukavlja te označiti točke 52 i 53.



## KONSTRUKCIJA JEDNODIJELNOG RUKAVA ZA ŽENSKU JAKNU

### Mjere za konstrukciju rukava

Vri ( visina rukavnog izreza ) – izmjerena na kroju = 42 cm

Oor ( opseg orukavlja ) – izmjerena na kroju = 49,5 cm

Dr ( duljina rukava ) =  $\frac{3}{8} Tv - 3 \text{ cm} = 60,00 \text{ cm}$

Vro ( visina rukavne okrugline ) =  $\frac{1}{2} Vri - ( \frac{2}{10} Šo + 0,5 \text{ do } 1 \text{ cm} ) = 17,00 \text{ cm}$

Kšr ( kosa širina rukava ) =  $\frac{1}{2} Oor - 0,5 \text{ do } 1 \text{ cm} = 24,00 \text{ cm}$

Odr ( opseg duljine rukava ) = 27,00 cm

1 - 2 = Vro ( visina rukavne okrugline)

1 - 3 = Dr ( duljina rukava )

3 - 4 = 2 do 3 cm

2 - 5 =  $\frac{1}{2}$  iznosa od točke 2 do točke 4 % 1 cm

2 - 6 =  $\frac{1}{4}$  Šo ( jedna četvrtina širine orukavlja)

Povući vodoravne linije iz točaka 1, 2, 3 i 5.

6 - 7 = Kšr ( kosa širina rukava )

4 - 10 =  $\frac{1}{2}$  Odr ( jedna polovina opsega duljine rukava)

5 - 11 = 1 cm

8 - 12 = 1 cm

13 je  $\frac{1}{2}$  dužine od točke 1 do točke 7.

Spustiti okomicu do linije povučene iz točke 2, te označiti točku 14.

13 - 15 = 1 cm, desno

14 - 16 = 1 cm, lijevo

7 - 17 =  $\frac{1}{4}$  Šo + 0,5 cm

Spojiti točke 15 i 17

17 - 18 = 0,5 cm u pravcu točke 15.

19 – je na  $\frac{1}{2}$  dužine 1 i 13. Spojiti točke 19 i 6.

20 – je na  $\frac{1}{2}$  dužine 6 i 19. Spojiti točke 20 i 15.

21 – je na  $\frac{1}{2}$  20 i 15.

22 – je na  $\frac{1}{2}$  dužine 15 i 17

Iz točaka 21 i 22 povući pravokutne linije prema vanka.

22 - 23 = 0,8 do 1 cm

21 - 24 = približno 1,3 cm.

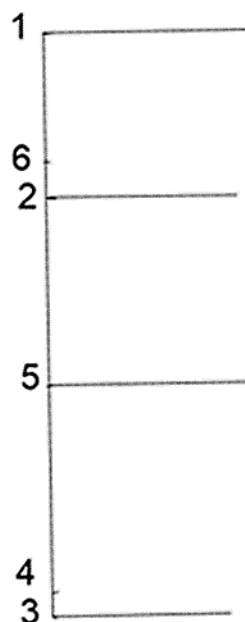
Iznad linije povučene iz točke 2  
povući kratku vodoravnu liniju.

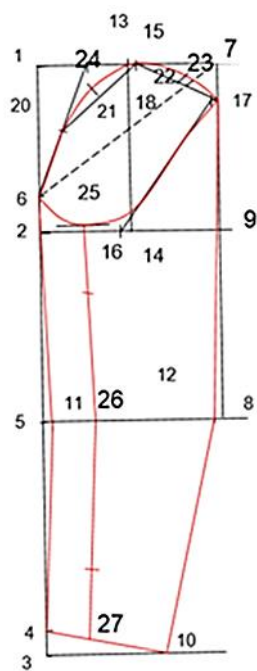
Oblikovati kuglu rukava.

6 - 25 = 35 - 20 sa prednjeg dijela jakne

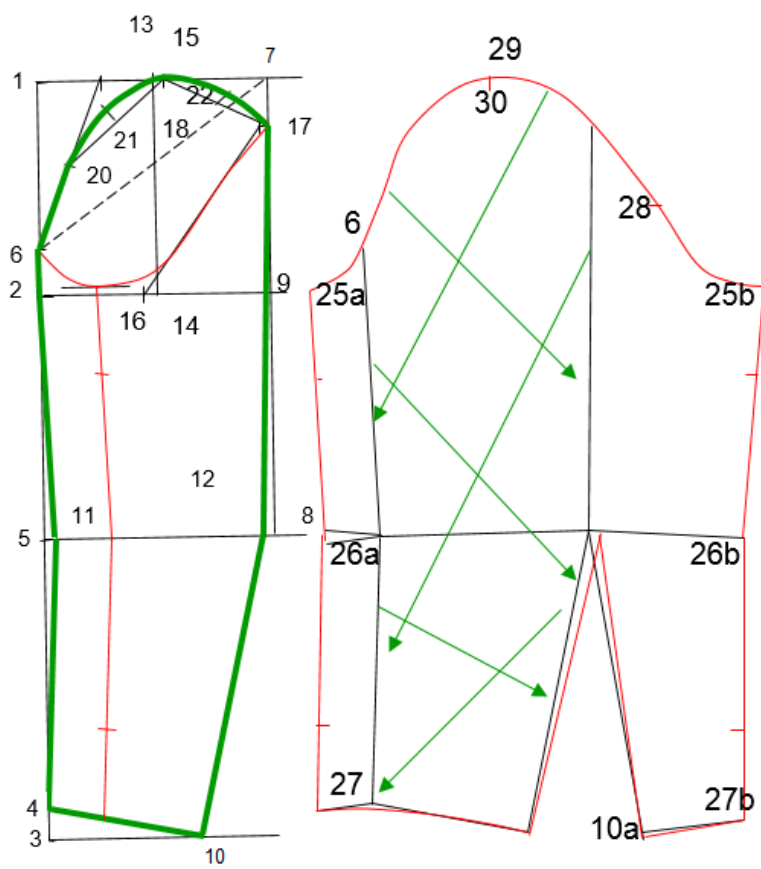
11 - 26 = 4 - 27 = 2 - 25

11 - 26 = 4 - 27 = 2 - 25

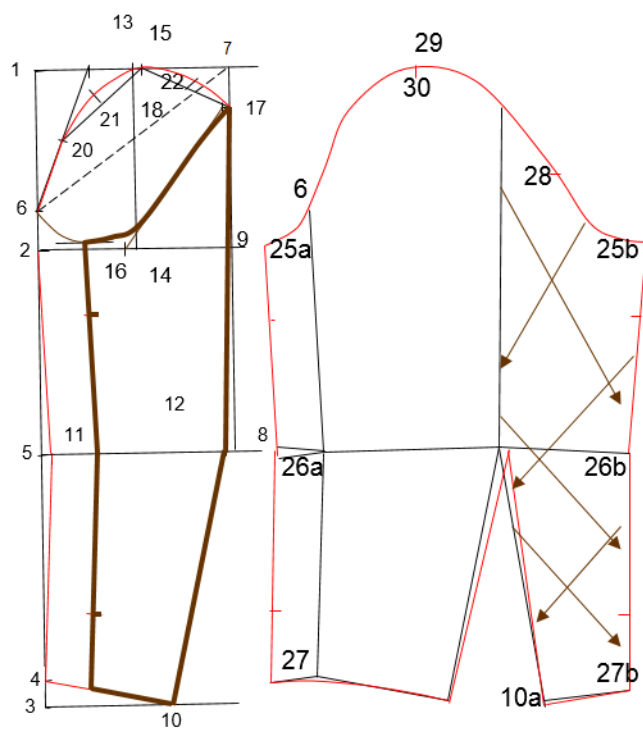
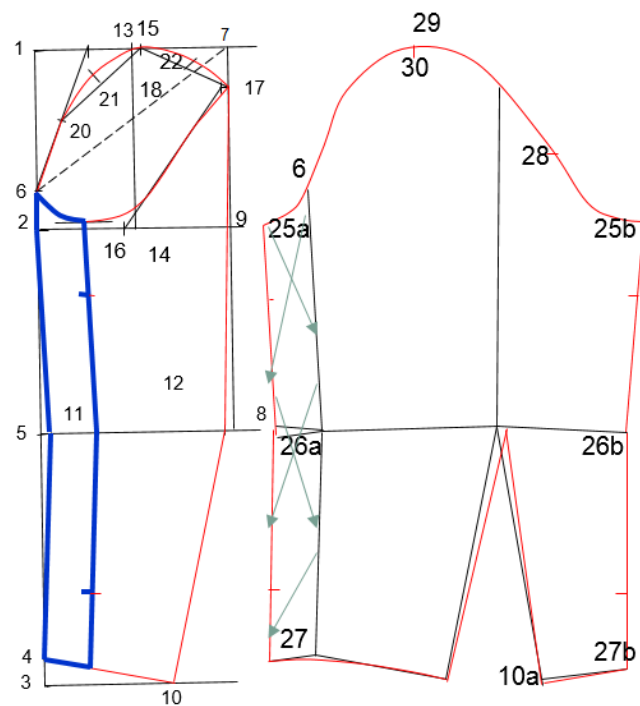




## OTVARANJE RUKAVA I OZNAČAVANJE UREZA







Otvaranje rukava – premještanje ušitka u laktu za 1 cm udesno

## KONSTRUKCIJA DVODIJELNOG RUKAVA

Postupak konstrukcije dvodijelnog rukava od točke 1 do točke 24 isti je kao i kod jednodijelnog rukava.

## Mjere za konstrukciju rukava

Vri ( visina rukavnog izreza ) – izmjerena na kroju = 42 cm

Oor ( opseg orukavlja ) – izmjereno na kroju = 49,5 cm

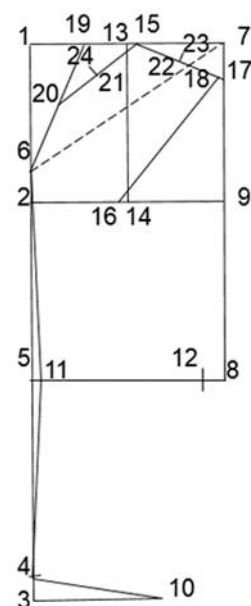
$$Dr \text{ (duljina rukava)} = 3/8 Tv - 3 \text{ cm} = 60,00 \text{ cm}$$

Vro ( visina rukavne okrugline) =  $\frac{1}{2}$  Vri – ( 2/10 Šo + 0,5 do 1 cm) = 17, 00 cm

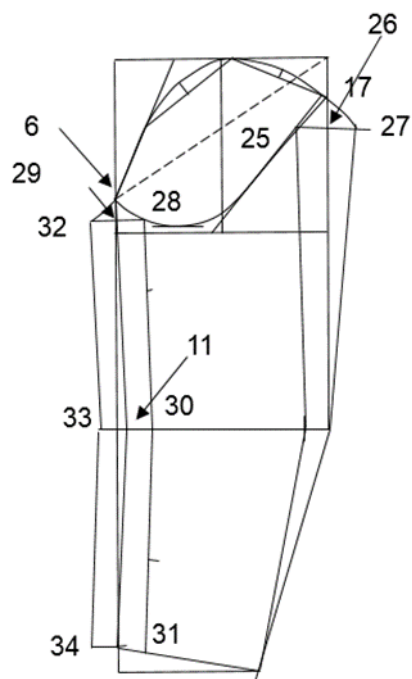
Kšr ( kosa širina rukava ) =  $\frac{1}{2}$  Oor -0,5 do 1 cm = 24, 00 cm

Odr ( opseg duljine rukava ) = 27,00 cm

- 1 - 2 = Vro** ( visina rukavne okrugline)  
**1 - 3 = Dr** ( duljina rukava )  
**3 - 4 = 2** do 3 cm  
**2 - 5 =  $\frac{1}{2}$**  iznosa od točke 2 do točke 4 % 1 cm  
**2 - 6 =  $\frac{1}{4}$**  Šo ( jedna četvrtina širine orukavlja)  
 Povuci vodoravne linije iz točaka 1, 2, 3 i 5.  
**6 - 7 = Kšr** ( kosa širina rukava )  
**4 - 10 =  $\frac{1}{2}$**  Odr (1/2 opsega duljine rukava)  
**5 - 11 = 1 cm**  
**8 - 12 = 1 cm**  
**13** je  $\frac{1}{2}$  dužine od točke 1 do točke 7.  
 Spustiti okomicu do linije povučene iz točke 2, te označiti točku 14.  
**13 - 15 = 1 cm**, desno  
**14 - 16 = 1 cm**, lijevo  
**7 - 17 =  $\frac{1}{4}$**  Šo + 0,5 cm  
 Spojiti točke 15 i 17  
**17 - 18 = 0,5 cm** u pravcu točke 15.  
**19** - je na  $\frac{1}{2}$  dužine 1 i 13. Spojiti točke 19 i 6.  
**20** - je na  $\frac{1}{2}$  dužine 6 i 19. Spojiti točke 20 i 15.  
**21** - je na  $\frac{1}{2}$  20 i 15.  
**22** - je na  $\frac{1}{2}$  dužine 15 i 17 Iz točaka 21 i 22 povuci  
**22 - 23 = 0,8 do 1 cm**

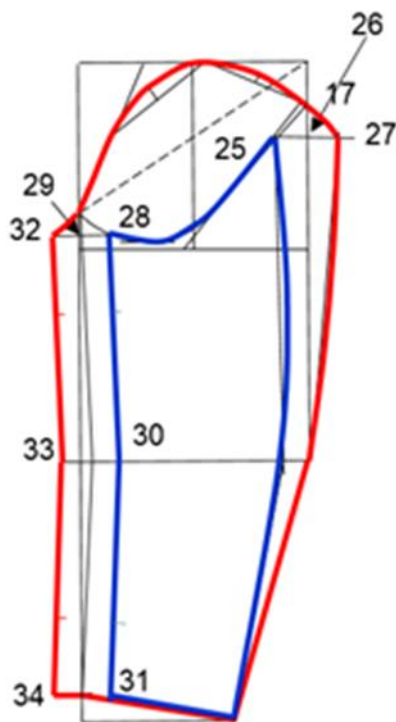


- 17 – 25** = 4 do 5 cm , označiti točku 26.  
**26 – 27** = isti iznos kao 25 – 26. Oblikovati rukavnu okruglinu od točke 6 do 25.  
**6 – 28** = mjeriti 2,5 do 4 cm  
 Označiti točku 29.  
**11 – 30** = 4 – 31 = 28 – 29  
**29 – 32** = 11 – 33 = 4 – 34 = 28 - 29



**Podobljati glavne konture donjeg i gornjeg dijela rukava sa dvije boje, te ureze na rukavu.**

**Plava boja donji dio rukava, crvena boja – gornji dio rukava.**



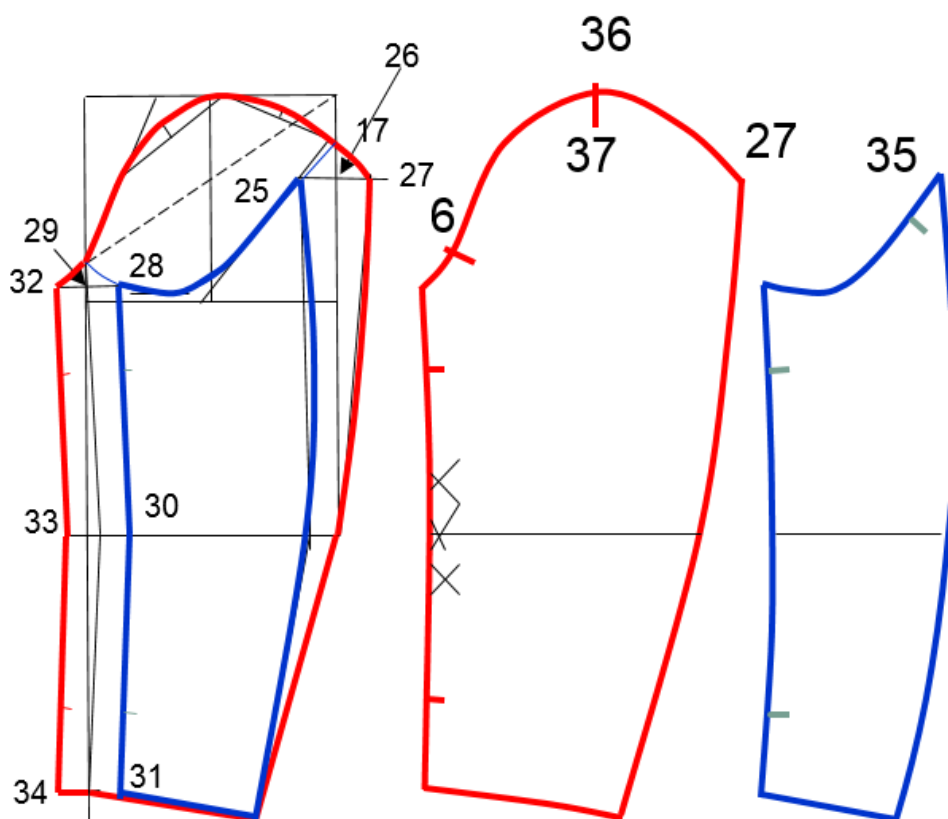
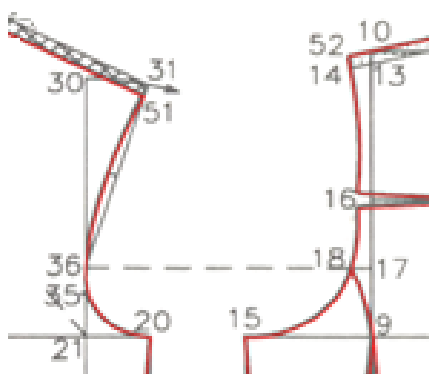
### Označavanje ureza na rukavu

$6 - 35 = 35 - 18$  sa prednjeg dijela + 0,5 do 1 cm

$35 - 36 = 18 - 52$  na stražnjem dijelu orukavlja, umanjeno za ušitak + 1 do 1,5 cm

$6 - 37 = 35 - 51$  na prednjem dijelu orukavlja + 1 do 1,5 cm

Ukoliko je mjereno precizno točka 36 se poklapa sa točkom 37, a odgovara ramenom šavu jakne.



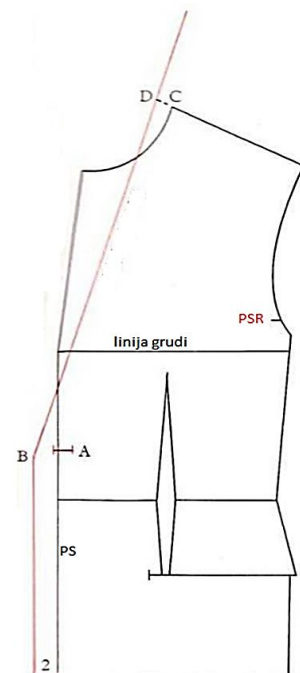
## KONSTRUKCIJA OVRATNIKA SA FAZONOM

Za konstrukciju ovratnika sa fazonom potrebno je predhodno precrtati prednji dio jakne sa temeljnog kroja na koji se nastavlja konstrukcija ovratnika sa fazonom. Također je potrebno precrtati i gornji dio stražnjeg dijela temeljnog kroja jer na njemu treba izmjeriti širinu vratnog izreza stražnjeg dijela.



**A** – visina ili položaj 1. Dugmeta  
**A – B** = 2 cm dodatatak za kopčanje  
**B** – je početak fazone ( revera )  
**C** – vrh vratnog izreza

**C – D** =visina stajaćeg dijela ovratnika( 1,5cm -2 cm)  
**B – D** – spojiti i produžiti prema gore,  
dobivena linija je linija pregiba fazone

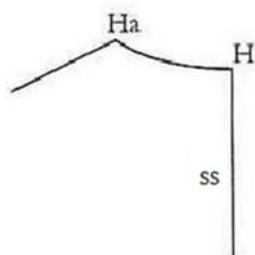
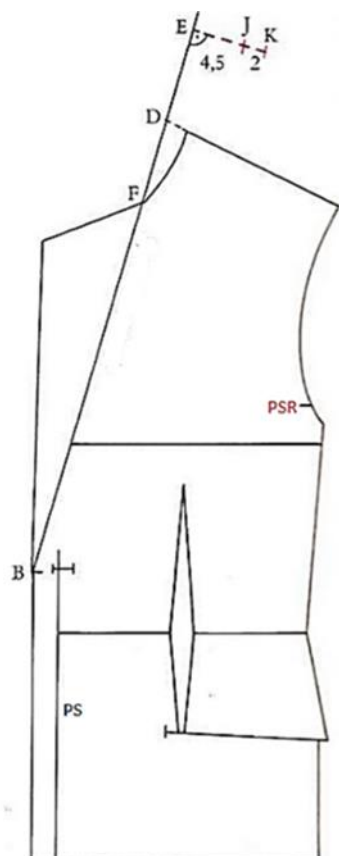
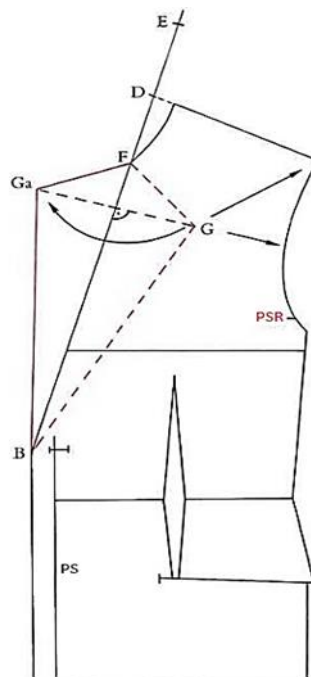


**D – E** = izmjereni vratni izrez stražnjeg dijela **H- Ha**

Točka **G** se odredi proizvoljno u odnosu na željeni oblik fazone, udaljenost od orukavlja i od vrha ramenog šava( strelice na slici)

**B – G – F** = spojiti, oblik fazone kao na slici,

**F – Ga** = prenijeti iznos **F – G** lijevo od linije pregiba fazone,



**E** – nacrtati pravi kut na liniju pregiba fazone

**E – J** = širina ovratnika ( 4,5 cm )

**J – K** = visina stajaćeg dijela ovratnika ( 2 cm )

**Ha – H** = izmjereni vratni izrez stražnjeg dijela

**C – L = 4 cm**

**L – K = spojiti**

**C – M = preklapanje ovratnika i prednjeg dijela**

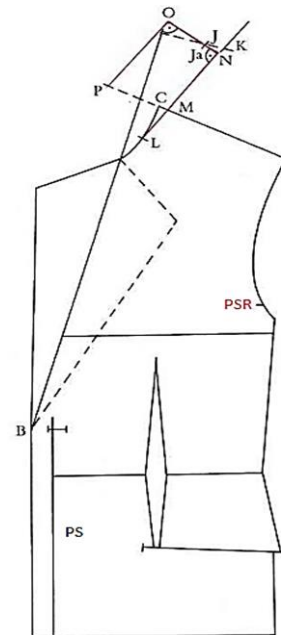
**M – N = mjeriti stražnji vratni izrez ,**

**N - nacrtati pravi kut prema gore**

**N – Ja = visina stajaćeg dijela ovratnika( 2 ili 2,5 cm)**

**Ja- O = širina ovratnika( 4 do 5 cm)**

**O – crtati pravi kut prema dolje, približno do produžene linije ramenog šava, te označiti točku P**

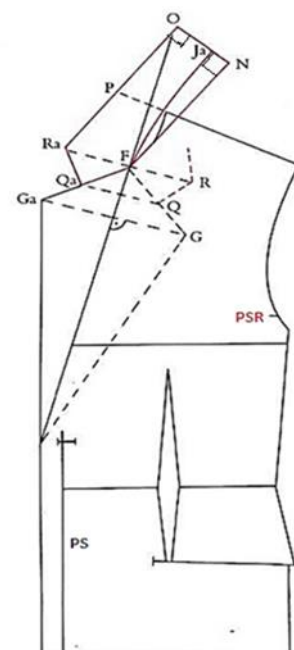


**G – Q – R = nacrtati kut prema obliku ovratnika modela, zatim prenijeti sa lijeve strne linije pregiba fazone**

**( Ga – Qa – Ra)**

**Qa – Ra - spojiti Ra – P – spojiti**

**Ja – F = nacrtati liniju pregiba ovratnika**



**F – X = 1 do 2 cm** , Točka X treba biti desno od linije pregiba fazone, jer se tu spajaju ovratnik i prednji pojavljuje se zadebljanje i dobro je da bude skriveno.

**C – X** se spajaju u novi vratni izrez prednjeg dijela

Točke **F** i **L** su promjenjive u ovisnosti o fazoni i obliku ovratnika.

